

1 総括

- (1) 人件費の状況
- (2) 職員給与費の状況

2 職員の平均給与月額、初任給等の状況

- (1) 職員の平均年齢、平均給料月額及び平均給与月額の状況
- (2) 職員の初任給の状況

3 一般行政職の級別職員数等の状況

- (1) 一般行政職の級別職員数の状況
- (2) 昇給への人事評価の活用状況

4 職員の手当の状況

- (1) 期末手当・勤勉手当
- (2) 退職手当
- (3) 地域手当
- (4) 特殊勤務手当
- (5) 時間外勤務手当
- (6) その他の手当

5 特別職の報酬等の状況

6 職員数の状況

- (1) 部門別職員数の状況と主な増減理由
- (2) 年齢別職員構成の状況
- (3) 職員数の推移

1 総括

(1) 人件費の状況（令和3年度会計決算）

区分	歳出額 A	実質収支	人件費 B	人件費率 B/A	(参考) 令和2年度の 人件費率
令和3年度	5億8,064万6千円	5,411万2千円	1億1,215万7千円	19.3%	19.2%

(2) 職員給与費の状況（令和3年度会計決算）

区分	職員数 A	給与費				(参考) B/A 一人当たり給与費
		給料	職員手当	期末・勤勉手当	計 B	
令和3年度	11人	3,947万5千円	704万4千円	1,603万8千円	6,255万7千円	568万7千円

(注) 1 職員手当には退職手当を含みません。

(注) 2 職員数は令和3年4月1日現在の人数です。

(注) 3 職員数は派遣職員を除いています。

2 職員の平均給与月額、初任給等の状況

(1) 職員の平均年齢、平均給料月額及び平均給与月額の状況（令和4年4月1日現在）

一般行政職

区分	平均年齢	平均給料月額	平均給与月額	平均給与月額 (国比較ベース)
岳南排水路管理組合	37.8歳	302,400円	385,945円	332,627円
富士市(管理市)	43.3歳	337,900円	428,965円	369,584円
静岡県	42.6歳	331,181円	432,250円	368,926円
国	42.7歳	323,711円	—	405,049円

(注) 1 「平均給料月額」とは、令和4年4月1日現在における職員の基本給の平均です。

(注) 2 「平均給与月額」とは、給料月額と毎月支払われる扶養手当、地域手当、住居手当、時間外勤務手当などのすべての諸手当の額を合計したものであり、地方公務員給与実態調査において明らかにされているものです。

また、「平均給与月額(国比較ベース)」は、比較のため国家公務員と同じベース(=時間外勤務手当等を除いたもの)で算出しています。

(2) 職員の初任給の状況（令和4年4月1日現在）

区分		岳南排水路管理組合	富士市(管理市)	静岡県	国
一般行政職	大学卒	188,700円	188,700円	192,266円	182,200円

3 一般行政職の級別職員数等の状況

(1) 一般行政職の級別職員数の状況（令和4年4月1日現在）

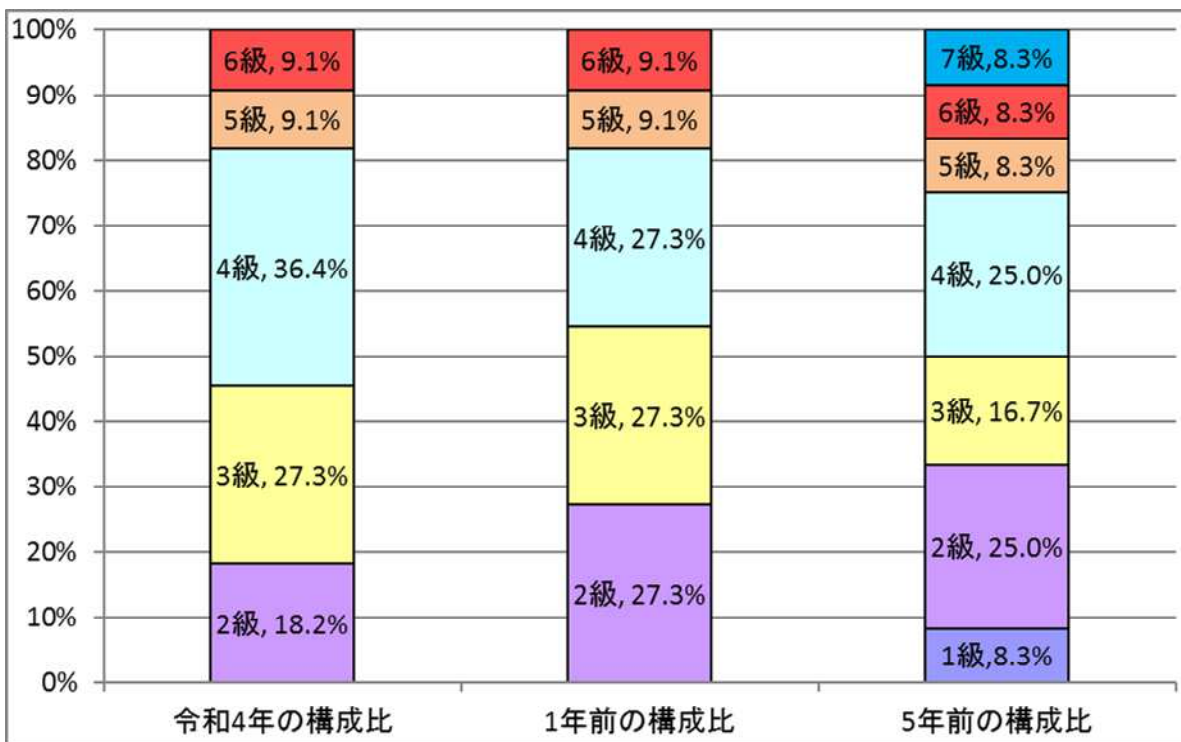
区分	1級	2級	3級	4級	5級	6級	7級	合計
標準的な職務内容	主事補 技師補	主事 技師	上席主事 上席技師	主査	係長	課長 参事補	局長 参事	
職員数	0人	2人	3人	4人	1人	1人	0人	11人
構成比	0.0%	18.2%	27.3%	36.4%	9.1%	9.1%	0.0%	100%

(注) 1 岳南排水路管理組合の給与条例に基づく給料表の級区分による職員数です。

(注) 2 標準的な職務内容とは、それぞれの級に該当する代表的な職務です。

(注) 3 派遣職員を除いています。

(注) 4 構成比について、表示単位未満を四捨五入しているため、合計と合わない場合もあります。



(2) 昇給への人事評価の活用状況

令和4年4月2日から令和5年4月1日までににおける運用	管理職員	一般職員
イ. 人事評価を活用している	○	○
活用している昇給区分	昇給可能な区分	昇給可能な区分
上位、標準、下位の区分	○	○
上位、標準の区分		
標準、下位の区分		
標準の区分のみ（一律）		
ロ. 人事評価を活用していない		
活用予定時期		

4 職員の手当の状況

(1) 期末手当・勤勉手当

岳南排水路管理組合		富士市（管理市）		静岡県		国	
1人当たり平均支給額 （令和3年度） 1,458千円		1人当たり平均支給額 （令和3年度） 1,568千円		1人当たり平均支給額 （令和3年度） 1,631千円		—	
（令和3年度支給割合）		（令和3年度支給割合）		（令和3年度支給割合）		（令和3年度支給割合）	
期末手当 2.40月分 （1.35月分）	勤勉手当 1.90月分 （0.90月分）	期末手当 2.40月分 （1.35月分）	勤勉手当 1.90月分 （0.90月分）	期末手当 2.40月分 （1.35月分）	勤勉手当 1.90月分 （0.90月分）	期末手当 2.40月分 （1.35月分）	勤勉手当 1.90月分 （0.90月分）
（加算措置の状況） 職務上の段階、職務の級等による加算措置 役職加算 5～15%		（加算措置の状況） 職務上の段階、職務の級等による加算措置 役職加算 5～20%		（加算措置の状況） 職制上の段階、職務の級等による加算措置 役職加算 5～20% 管理職加算 20～25%		（加算措置の状況） 職制上の段階、職務の級等による加算措置 役職加算 5～20% 管理職加算 10～25%	

（注）支給割合の括弧書は、再任用職員に係る支給割合です。

○勤勉手当への人事評価の活用状況

令和4年度中における運用	管理職員	一般職員
イ. 人事評価を活用している	○	○
活用している成績率	支給可能な成績率	支給可能な成績率
上位、標準、下位の成績率	○	○
上位、標準の成績率		
標準、下位の成績率		
標準の成績率のみ（一律）		
ロ. 人事評価を活用していない		
活用予定時期		

(2) 退職手当（令和4年4月1日現在）

区分	岳南排水路管理組合		富士市（管理市）		国	
	自己都合	定年前早期・定年	自己都合	定年前早期・定年	自己都合	定年前早期・定年
勤続20年	19.6695月分	24.586875月分	19.6695月分	24.586875月分	19.6695月分	24.586875月分
勤続25年	28.0395月分	33.27075月分	28.0395月分	33.27075月分	28.0395月分	33.27075月分
勤続35年	39.7575月分	47.709月分	39.7575月分	47.709月分	39.7575月分	47.709月分
最高限度	47.709月分	47.709月分	47.709月分	47.709月分	47.709月分	47.709月分
	その他の加算措置 定年前早期退職特例措置（2～45%加算）		その他の加算措置 定年前早期退職特例措置（2～45%加算）		その他の加算措置 定年前早期退職特例措置（2～45%加算）	

(3) 地域手当 (令和4年4月1日現在)

支給実績 (令和3年度決算)		1,220,265 円	
支給職員1人当たり平均支給年額 (令和3年度決算)		110,933 円	
支給対象地域	支給率	支給対象職員数	国の制度 (支給率)
富士市全域	3%	11 人	3%

(4) 特殊勤務手当 (令和4年4月1日現在)

支給実績 (令和3年度決算)		0 円
支給職員1人当たり平均支給年額 (令和3年度決算)		0 円
職員全体に占める手当支給職員の割合 (令和3年度)		—
手当の種類 (手当数)		4
手当の名称	主な支給対象業務	左記職員に対する支給単価
高所作業手当	地上10メートル以上又は地下4メートル以上の足場の不安定な箇所での業務に従事した職員	日額 300 円
下水道作業手当	下水道管きょ内の調査及び清掃作業等に従事した職員	日額 300 円
用地買収等交渉手当	公共用地の取得、物件移転補償等の折衝事務に従事した職員	日額 300 円
災害応急作業等手当	異常な自然現象又は大規模な事故により重大な災害が発生し、又は発生するおそれがある河川の堤防、道路等の現場において巡回監視、応急作業等に従事した職員	日額 500 円

(5) 時間外勤務手当

支給実績 (令和3年度決算)	2,005,824 円
職員1人当たり平均支給年額 (令和3年度決算)	222,869 円
支給実績 (令和2年度決算)	3,053,083 円
職員1人当たり平均支給年額 (令和2年度決算)	339,231 円

(6) その他の手当 (令和4年4月1日現在)

手当名	内容及び支給単価	国の制度との異同	国の制度と異なる内容	支給実績 (令和3年度決算)	支給職員1人 当たり平均支給 年額(令和 3年度決算)
扶養手当	配偶者 6,500円 子 10,000円 父母等 6,500円 満16歳の年度始めから満22歳の 年度末までの子1人につき 5,000円加算	同じ		577,500円	144,375円
住居手当	借家・借間居住職員(月額 16,000円を超える家賃を 支払っている職員)最高28,000円	同じ		1,249,000円	208,166円
通勤手当	<交通機関等利用者> 運賃等相当額 <交通用具等使用者> 片道2km以上4km未満6,500円 片道4km以上6km未満8,300円 片道6km以上8km未満10,100円 片道8km以上10km未満11,800円 片道10km以上12km未満13,500円 片道12km以上14km未満15,000円 片道14km以上16km未満16,700円 片道16km以上18km未満18,300円 片道18km以上20km未満20,000円 片道20km以上25km未満21,600円 片道25km以上30km未満22,300円 片道30km以上35km未満23,000円 片道35km以上40km未満23,700円 片道40km以上24,400円	異なる	<交通機関等利用者> 最高支給限度額 ※55,000円 <交通用具等使用者> 片道5km未満2,000円 片道5km以上10km未満4,200円 片道10km以上15km未満7,100円 片道15km以上20km未満10,000円 片道20km以上25km未満12,900円 片道25km以上30km未満15,800円 片道30km以上35km未満18,700円 片道35km以上40km未満21,600円 片道40km以上45km未満24,400円 片道45km以上50km未満26,200円 片道50km以上55km未満28,000円 片道55km以上60km未満29,800円 片道60km以上31,600円 最高限度額75,000円 併用者(交通機関と交通用具) 最高支給限度額 ※55,000円 ※新幹線等利用者は20,000円 限度に加算有	1,368,840円	124,440円
管理職 手当	局長、課長に支給 51,900円~66,400円	異なる	行政職俸給表(一)適用者 46,300円~139,300円	622,800円	622,800円

5 特別職の報酬等の状況（令和4年4月1日現在）

区 分		年 額	期末手当
手当	管理者（富士市長）	95,000 円	なし
	副管理者（富士市副市長）	85,000 円	
区 分		日 額	期末手当
報酬	議 長	12,000 円	なし
	副議長	11,000 円	
	議 員	10,000 円	

6 職員数の状況

(1) 部門別職員数の状況と主な増減理由

（各年4月1日現在）

部門	区分	職員数		対前年増減数	主な増減理由
		令和4年	令和3年		
一般行政	総務課	6	6	0	
	施設課	5	5	0	
合計		11 [21]	11 [21]	0 [0]	

（注）1 職員数は一般職に属する職員数であり、派遣職員を除いています。

（注）2 [] 内は、条例定数です。

(2) 年齢別職員構成の状況（令和4年4月1日現在）

区分	20歳 未満	20歳 23歳	24歳 27歳	28歳 31歳	32歳 35歳	36歳 39歳	40歳 43歳	44歳 47歳	48歳 51歳	52歳 55歳	56歳 59歳	60歳 以上	計
職員数	0人	0人	0人	3人	2人	2人	2人	1人	1人	0人	0人	0人	11人

(3) 職員数の推移

（単位：人・％）

部門	年度	平成29年	平成30年	令和元年	令和2年	令和3年	令和4年	過去5年間の増減数（率）
一般行政		12	11	11	11	11	11	△1 （△8.3％）

（注）各年における給与実態調査において報告した職員数です。